



银河麒麟桌面操作系统 V10¹

产品运维手册

¹ 本文档所有银河麒麟桌面操作系统 V10 版本指代 SP1 版本。

版权所有 © 2014-2021 麒麟软件有限公司，保留一切权利。

非经本公司书面许可，任何单位和个人不得擅自摘抄、复制本文档内容的部分或全部，并不得以任何形式传播。

商标声明



和其他麒麟商标均为麒麟软件有限公司的商标。本文档提及的其他所有商标或注册商标，由各自的所有人拥有。

注意

您购买的产品、服务或特性等应受麒麟软件有限公司商业合同和条款的约束，本文中描述的全部或部分产品、服务或特性可能不在您的购买或使用范围之内。除非合同另有约定，麒麟软件有限公司对本文档内容不做任何明示或暗示的声明或保证。

由于产品版本升级或其他原因，本文档内容有可能变更，麒麟软件有限公司保留在没有任何通知或提示的情况下对内容进行修改的权利。除非另有约定，本文档仅作为使用指导，并不确保手册内容完全没有错误。本文档中的所有陈述、信息和建议不构成任何明示或暗示的担保。

目 录

1 系统安装.....	2
2 系统重装.....	2
3 系统激活.....	2
4 批量激活.....	2
5 软件下载安装.....	6
6 网络连接.....	10
7 连接外设.....	12
8 命令输入.....	12
9 输入法.....	12
10 邮箱.....	15
11 软件商店私有化.....	20

1 系统安装

详见《银河麒麟桌面操作系统 V10-产品安装手册》。

2 系统重装

(1) 全盘安装

点击选择覆盖上一次的安装盘符，点击“下一步”，勾选“格式化整个磁盘”，即可覆盖安装新系统。

(2) 自定义安装

在分区表中重新分配系统安装路径，如无需旧系统，可直接选择“删除”，并重新“添加”安装的系统路径，设置路径完成后点击“下一步”，勾选“确认以上操作”，系统自动格式化磁盘后重新安装。

3 系统激活

安装完成进入系统后，点击屏幕右上角“立即激活”弹出激活窗口，如所示；

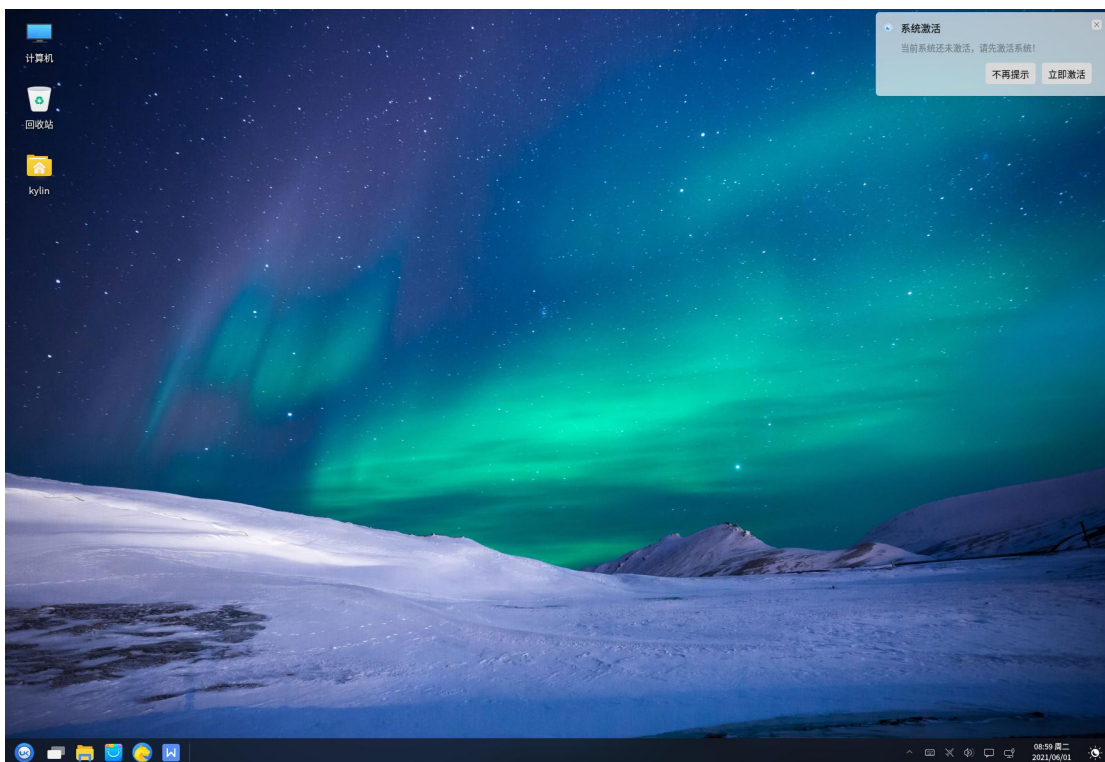


图 1 立即激活

或在桌面右键“计算机”，选择“属性”打开“关于”界面进行激活，如所示；

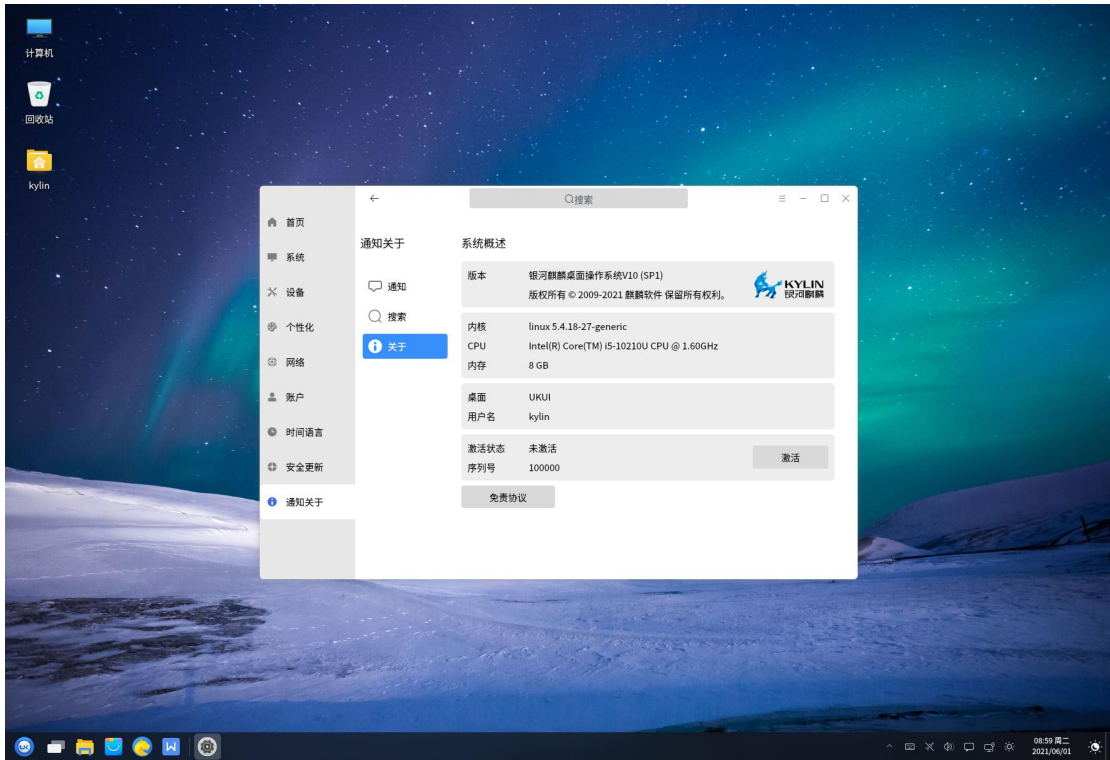


图 2 关于

点击“激活”，在弹出的窗口中选择激活方式，如所示；

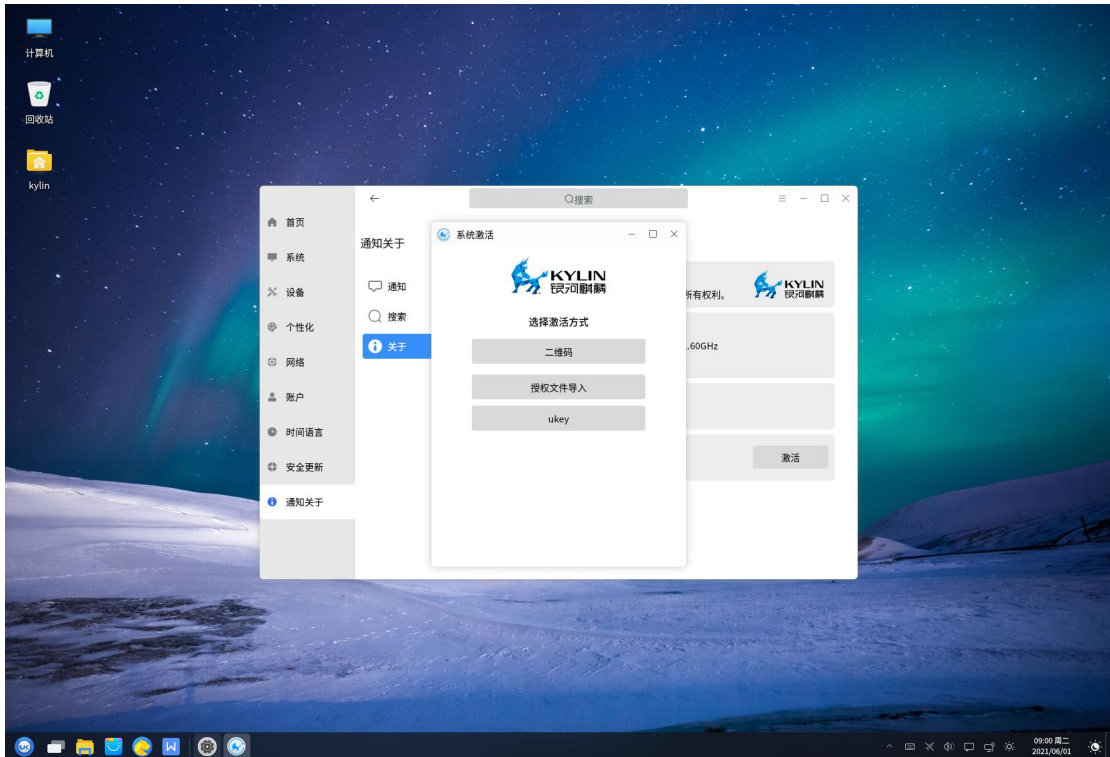


图 3 选择激活方式

3.1 二维码激活

如以二维码方式激活，可使用微信“扫一扫”扫描二维码，

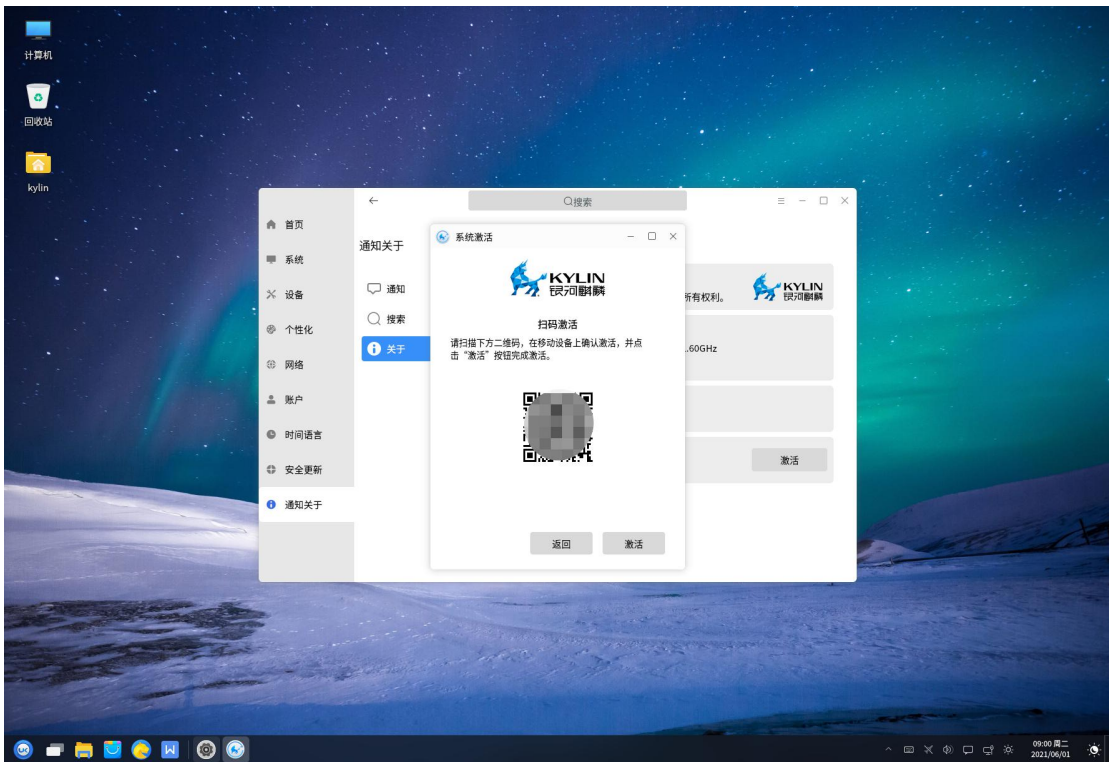


图 4 二维码激活

在手机中点击确认激活，并在桌面系统中弹出的点击“激活”。

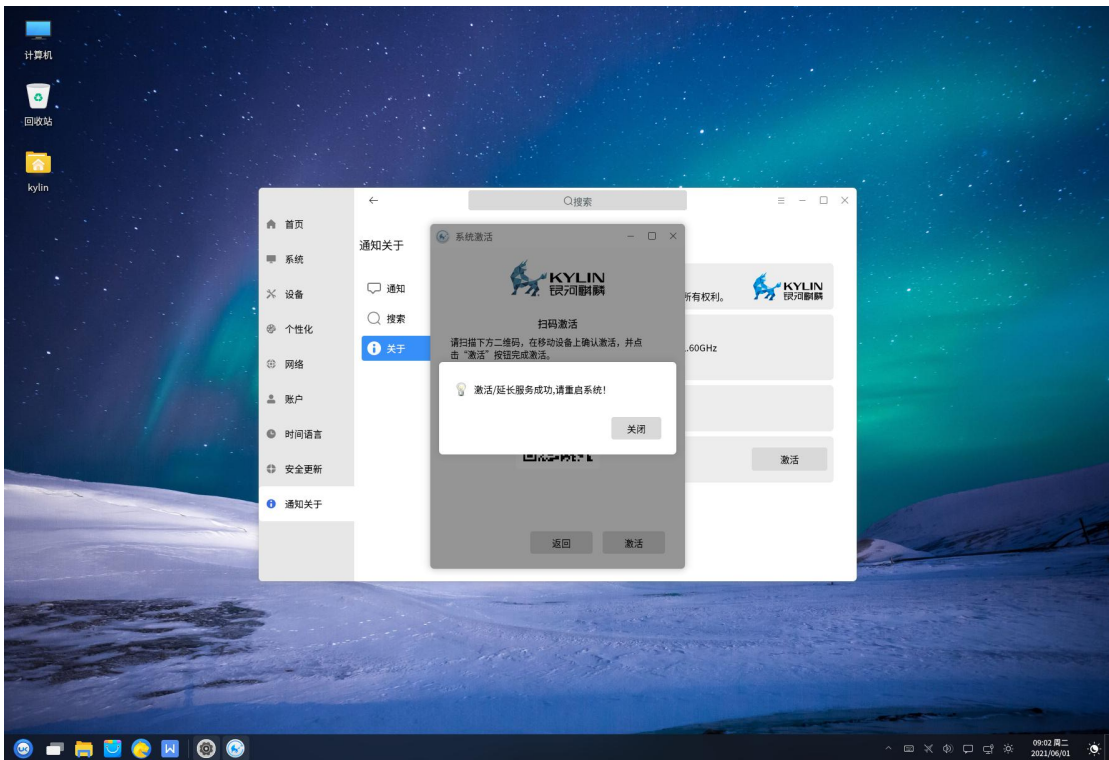


图 5 激活成功

3.2 授权文件导入

如以授权文件导入方式激活，选择并导入场地授权文件后即可。

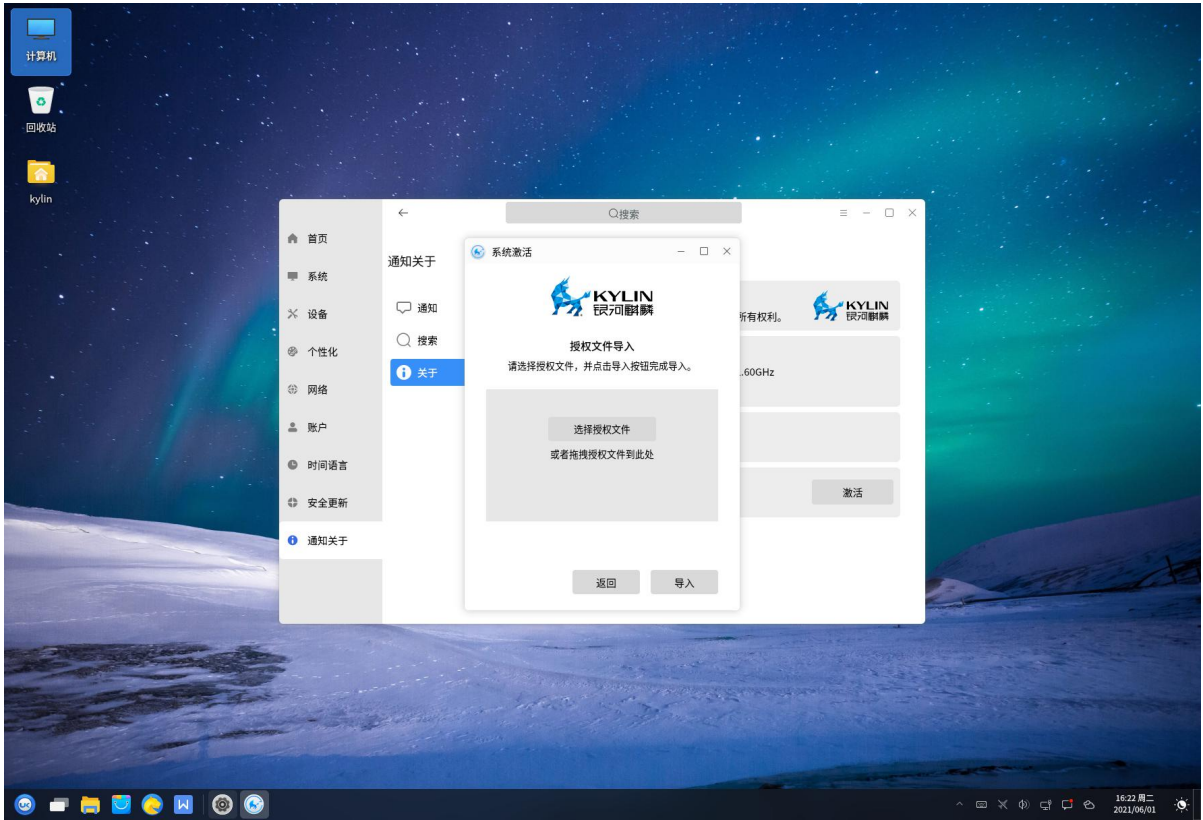


图 6 授权文件导入

ukey 激活

如以 ukey 方式激活，先插入 ukey，后选择 ukey 方式激活即可。

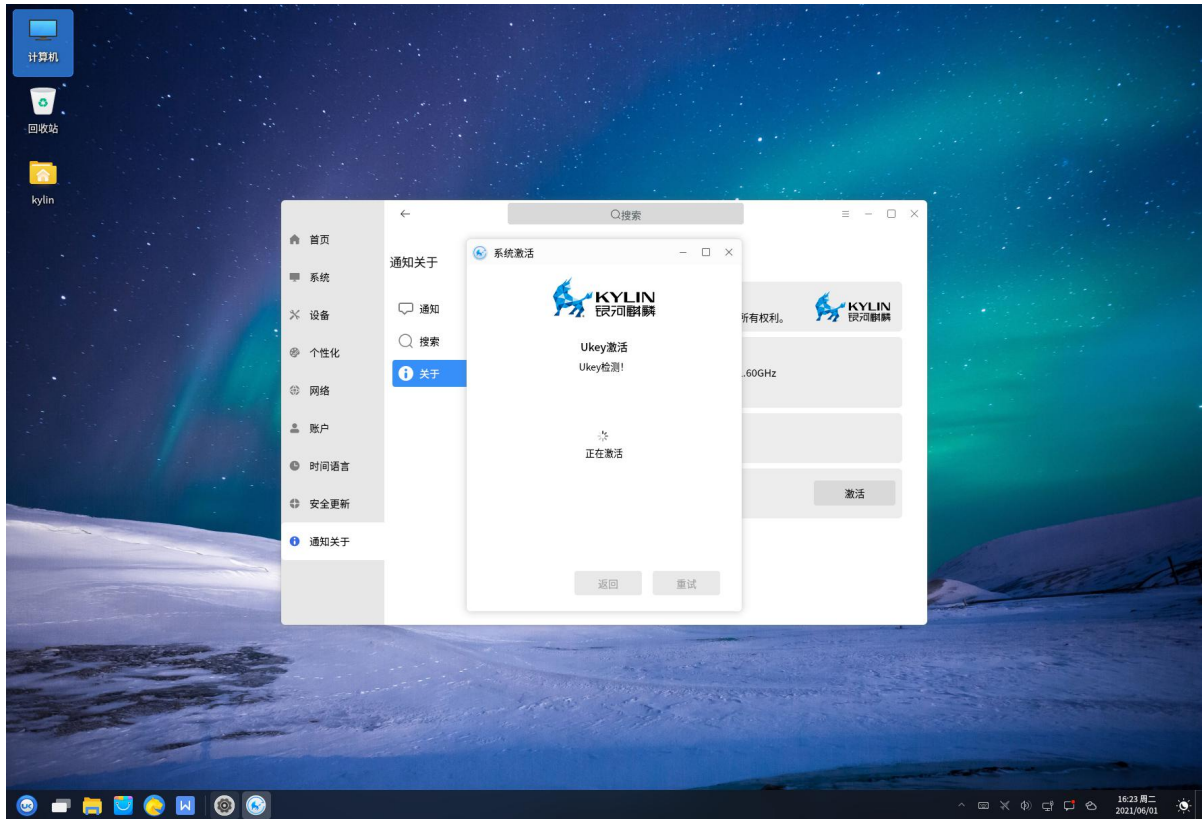


图 7 ukey 激活

4 批量激活

详见下方《KMS-V2.0 部署文档》。

5 软件下载安装

应用软件可通过两种方式下载安装，软件商店和网络下载安装包安装。

(1) 软件商店

打开软件商店后，在上方搜索或直接查找所需软件，点击“下载”；

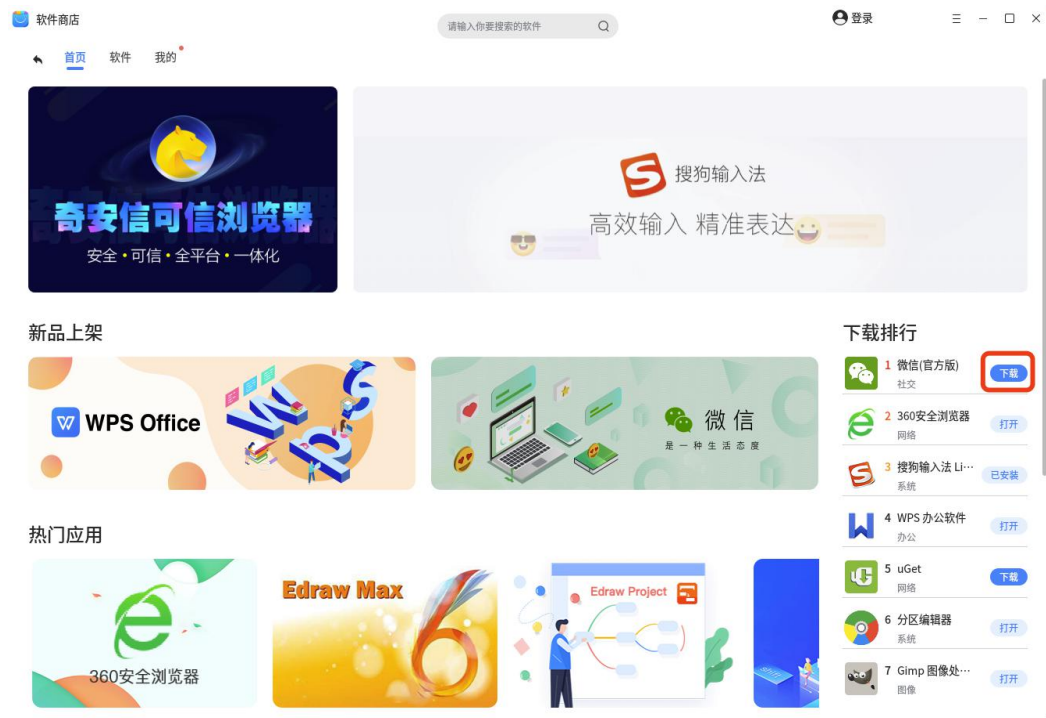


图 8 软件商店下载安装

系统自动下载并完成安装。



图 9 安装中



图 10 安装完成

(2) 网络下载安装包安装

系统安装包通常以.deb 的格式存在，下载后双击即可打开安装器，点击“一键安装”；

输入当前系统用户的密码后，系统自动进行安装；

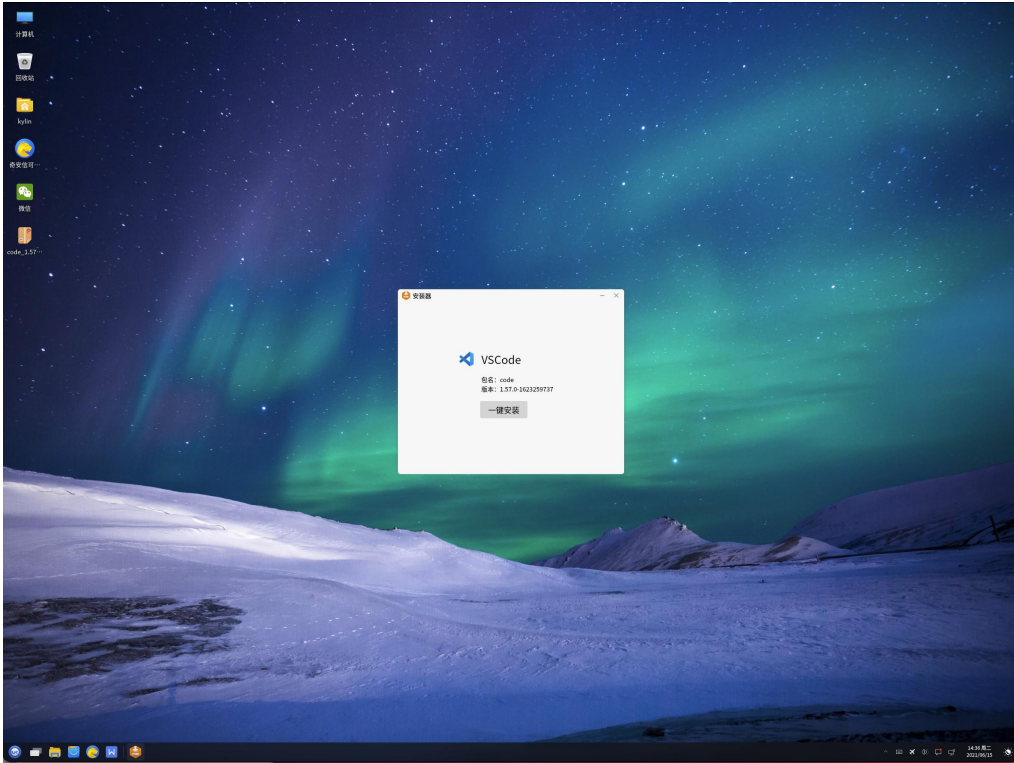


图 11 双击安装

安装完成后即可打开使用。

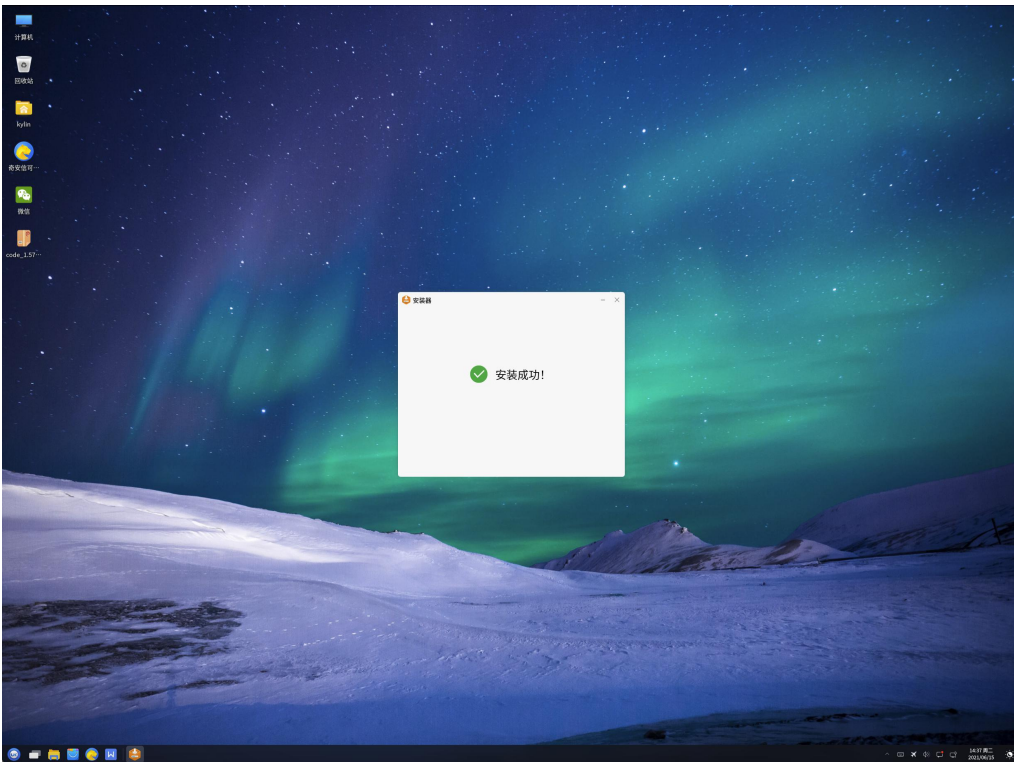


图 12 安装成功

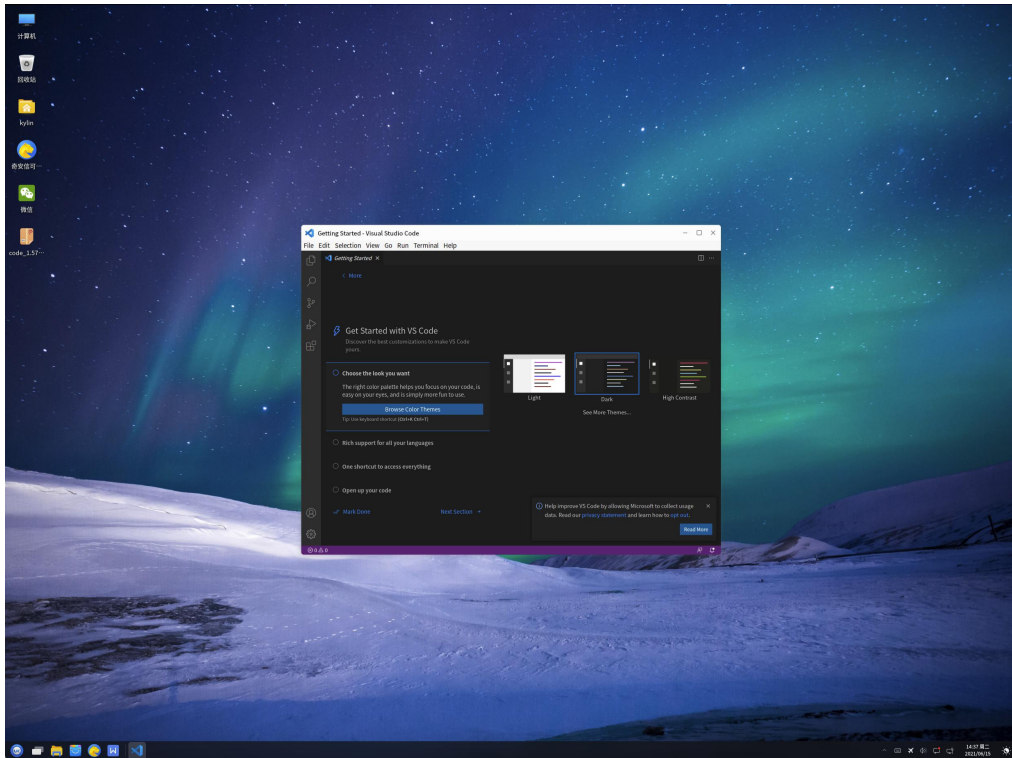


图 13 运行程序

6 网络连接

系统可使用有线和无线两种方式连接网络，通过托盘图标进行唤醒切换。

(1) 有线连接

点击有线连接详细信息可编辑当前系统的有线网络设置，根据实际网络环境选择自动/手动，以手动为例，输入 IPV4 地址、默认网关、DNS 等网络信息，点击“保存”完成添加。

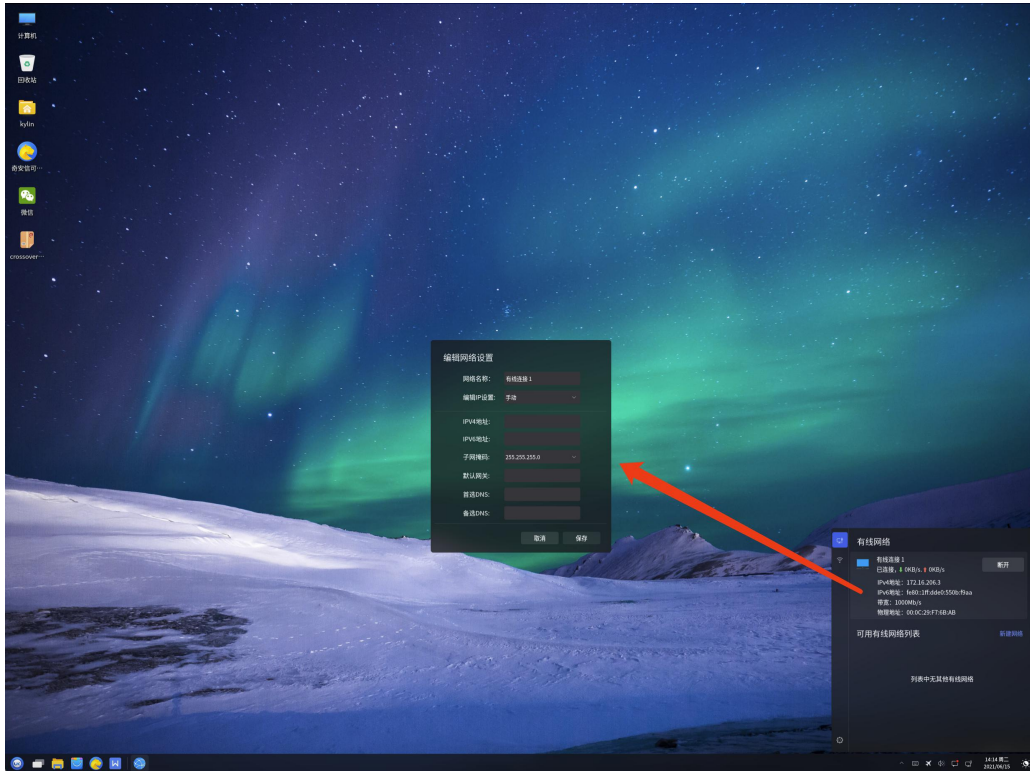


图 14 配置有线网络连接

如需配置多个有线连接，可点击托盘上方的“新建连接”，根据实际情况配置网络连接。

(2) 无线连接

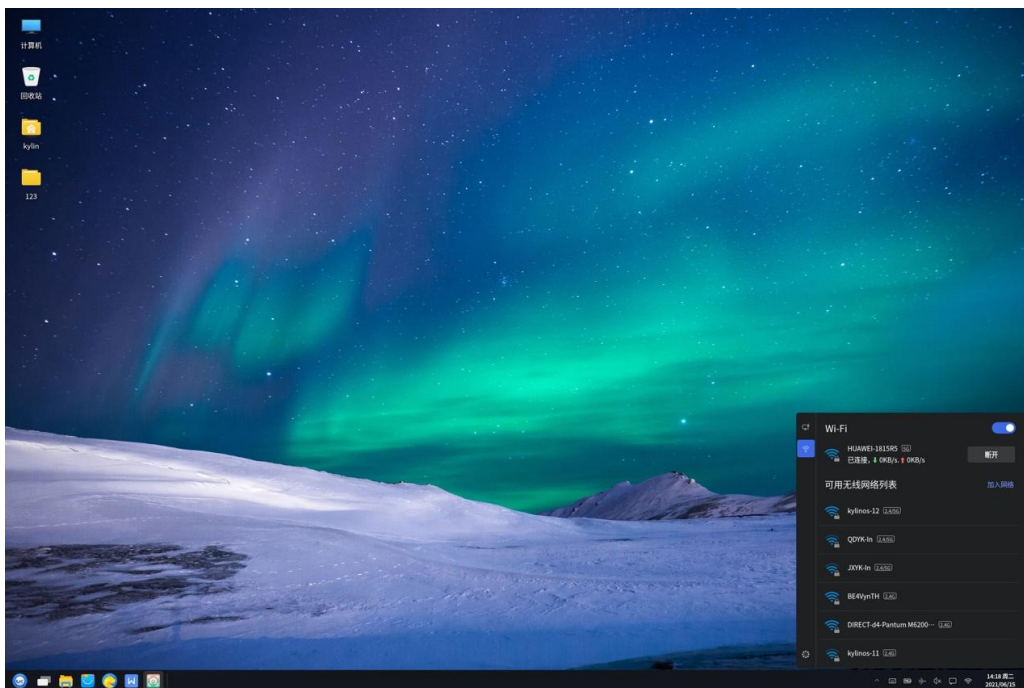


图 15 配置无线网络连接

切换至无线连接方式并打开 WiFi 功能，在可用无线网络列表中选择无线信号并连接，输入正确的 WiFi 密码后完成无线网络连接。

7 连接外设

详见《银河麒麟桌面操作系统 V10-产品使用手册》。

8 命令输入

在任意空白处右键，并选择“打开终端”。

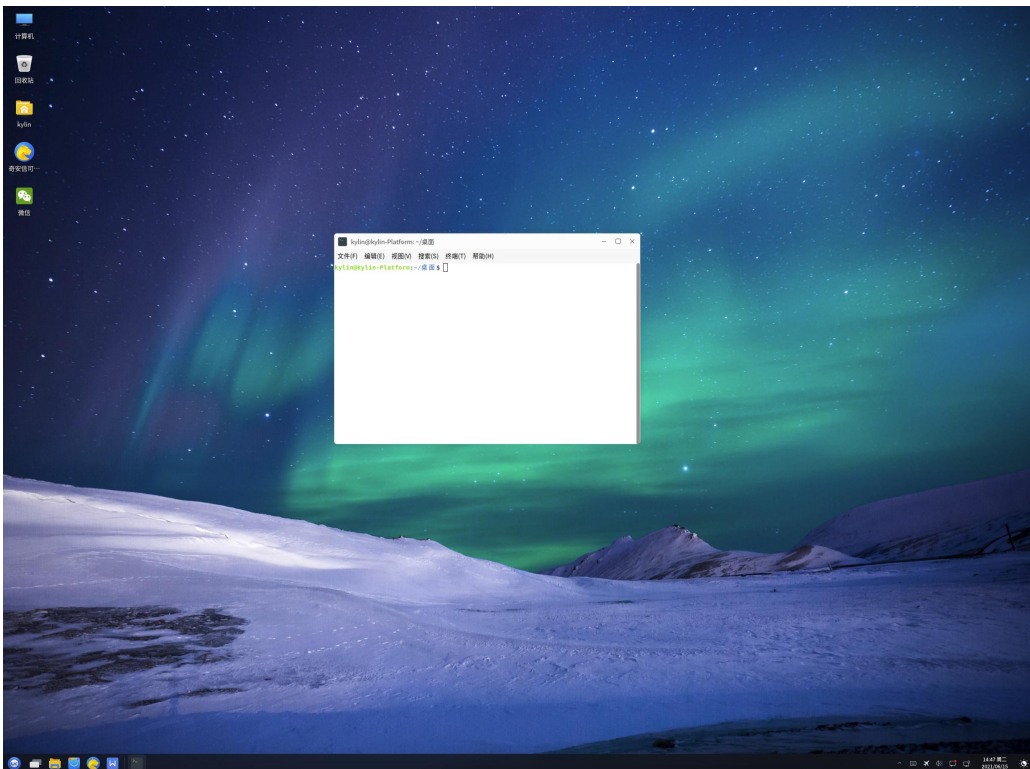


图 16 打开终端

9 输入法

系统默认安装英文输入法和搜狗输入法，可在托盘图标点击进行切换或使用快捷键 Shift+Control 切换。

如需使用藏语、法语、葡萄牙语可在搜狗输入法中进行切换，步骤如下：

切换至搜狗输入法；

点击搜狗输入法面板中的“设置”；

在“常规”属性中选择切换相应语言。

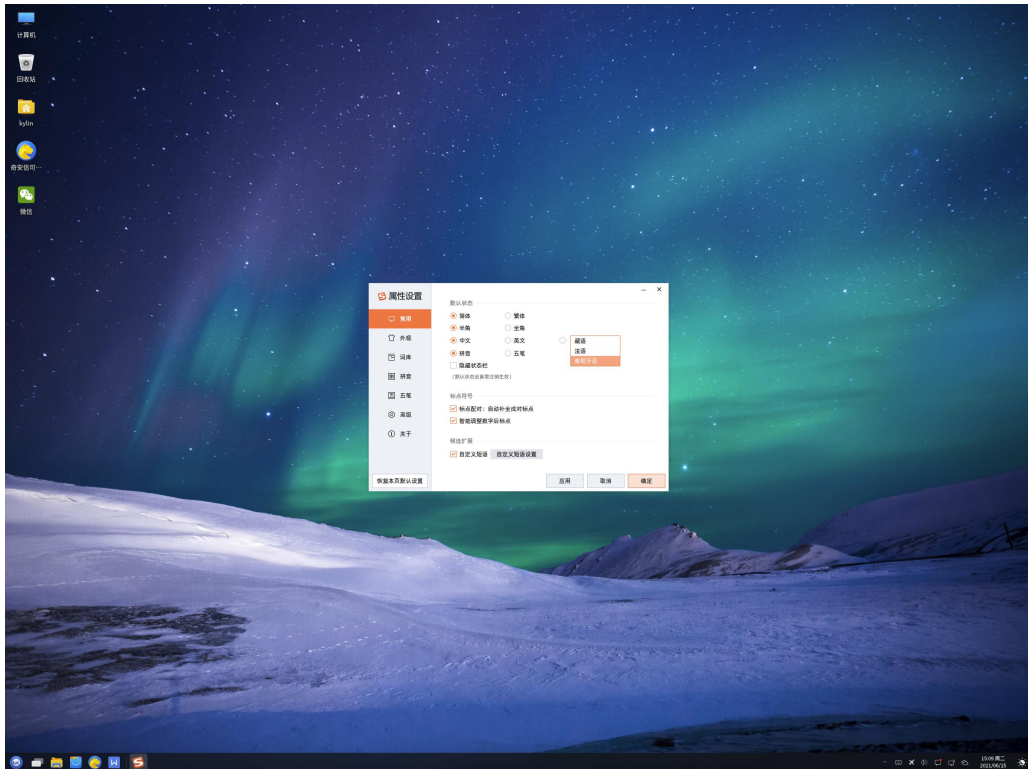


图 17 搜狗输入法

搜狗输入法也同时支持五笔输入，在上述菜单中将“拼音”切换至“五笔”即可。

其他语种输入法

系统支持 mozc 日文输入法、Anthy 日文输入法、rime（台湾注音）中州韵输入法、hangul 韩文（朝鲜语种）输入法，可在软件商店中搜索相应关键字找到安装即可。

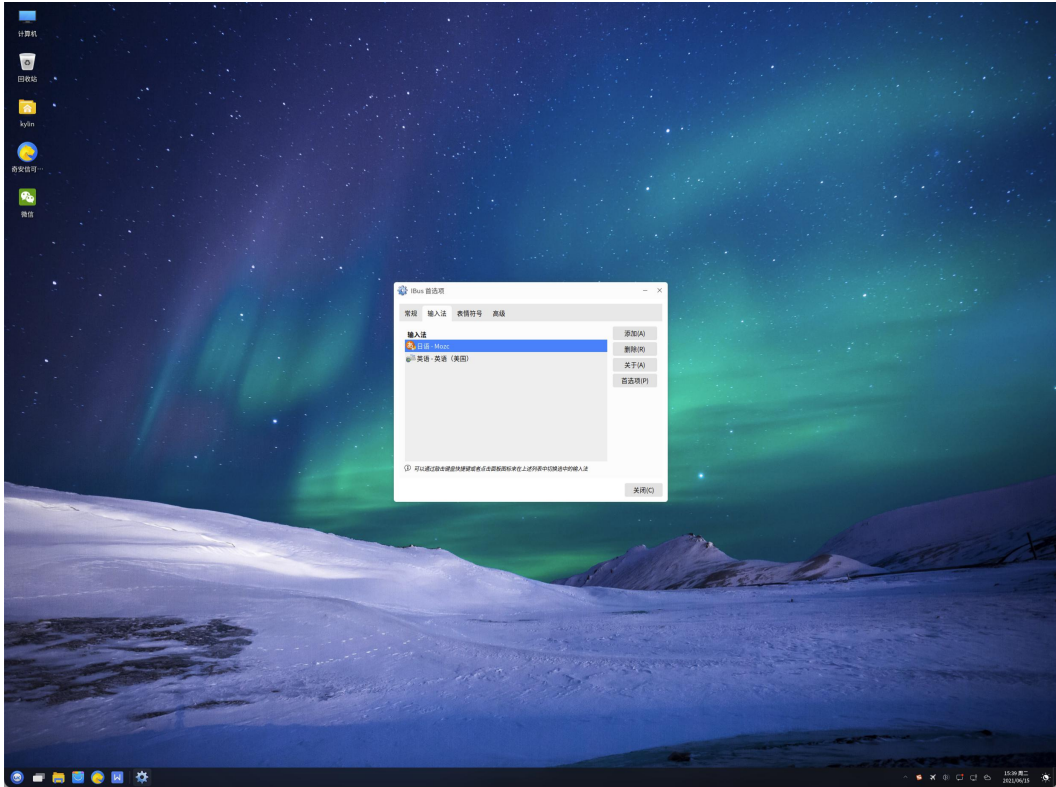


图 18mozc 日文输入法

西班牙语、德语、俄语、阿拉伯语通过输入法配置添加相应键盘布局使用。

在托盘图标键盘处右键选择“配置”，弹出输入法配置，点击“+”添加相关语种。

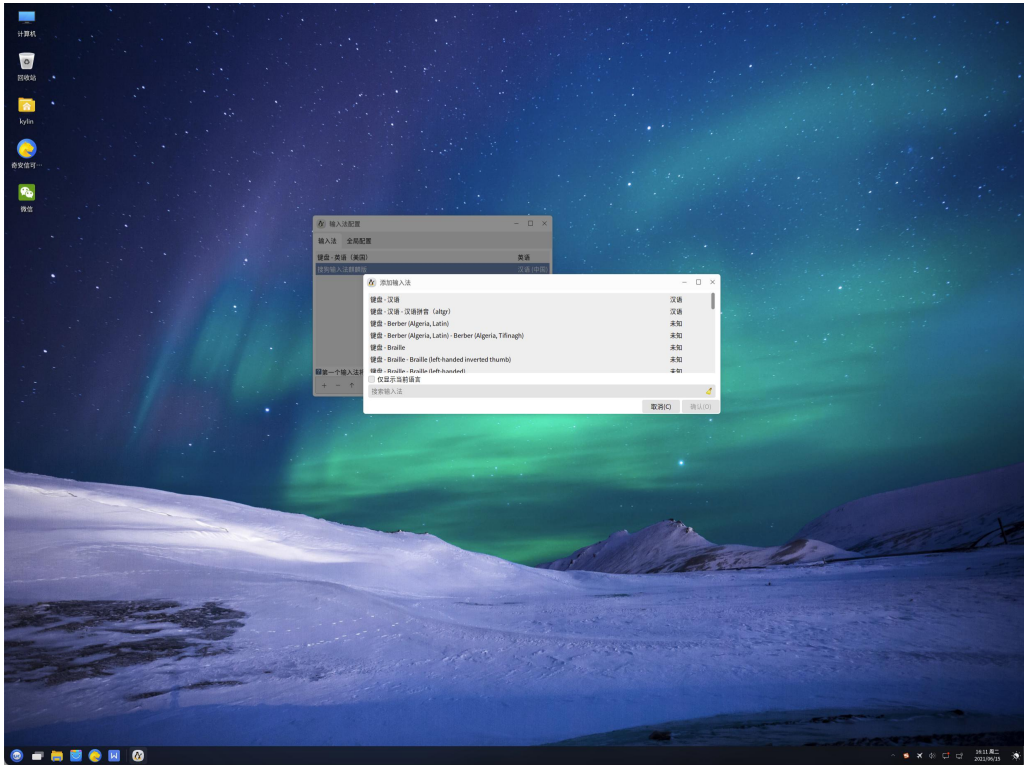


图 19 添加键盘布局

10 邮箱

使用邮件客户端添加邮箱帐号，添加后可进行邮件收发。

在“文件”-“新建”选择“邮件帐号”打开邮件称需配置助手；

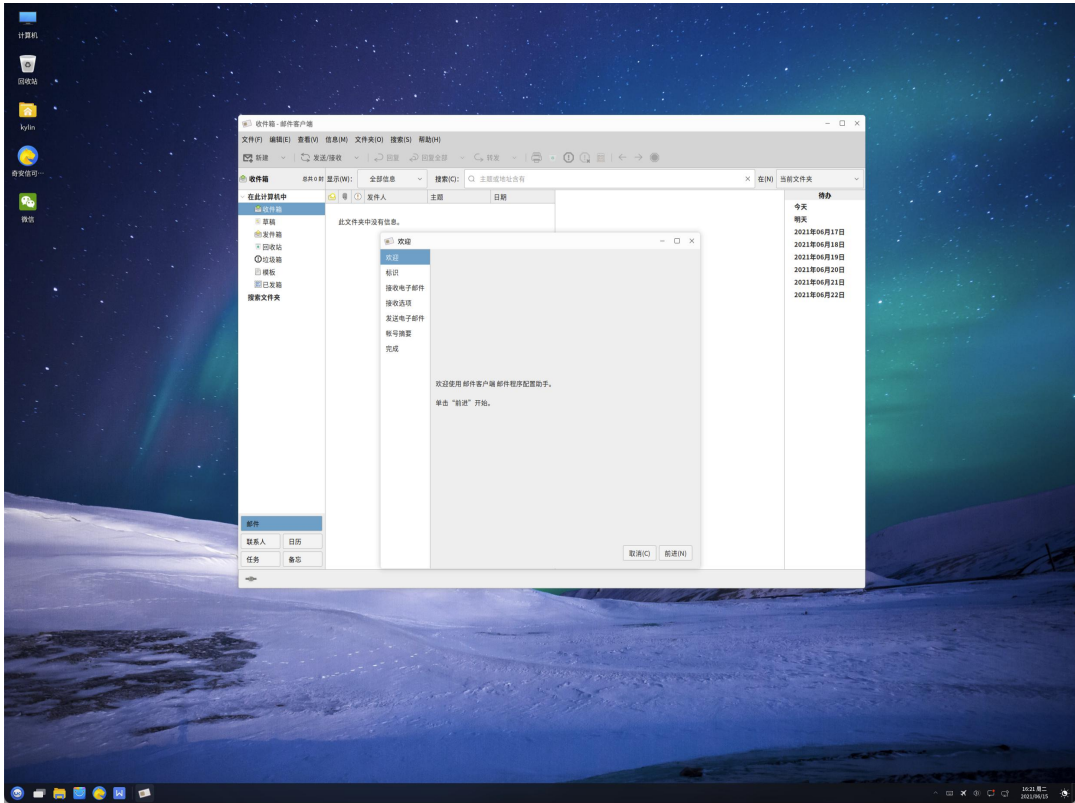


图 20 设置邮箱帐号

点击前进输入配置的电子邮件地址，点击“前进”；

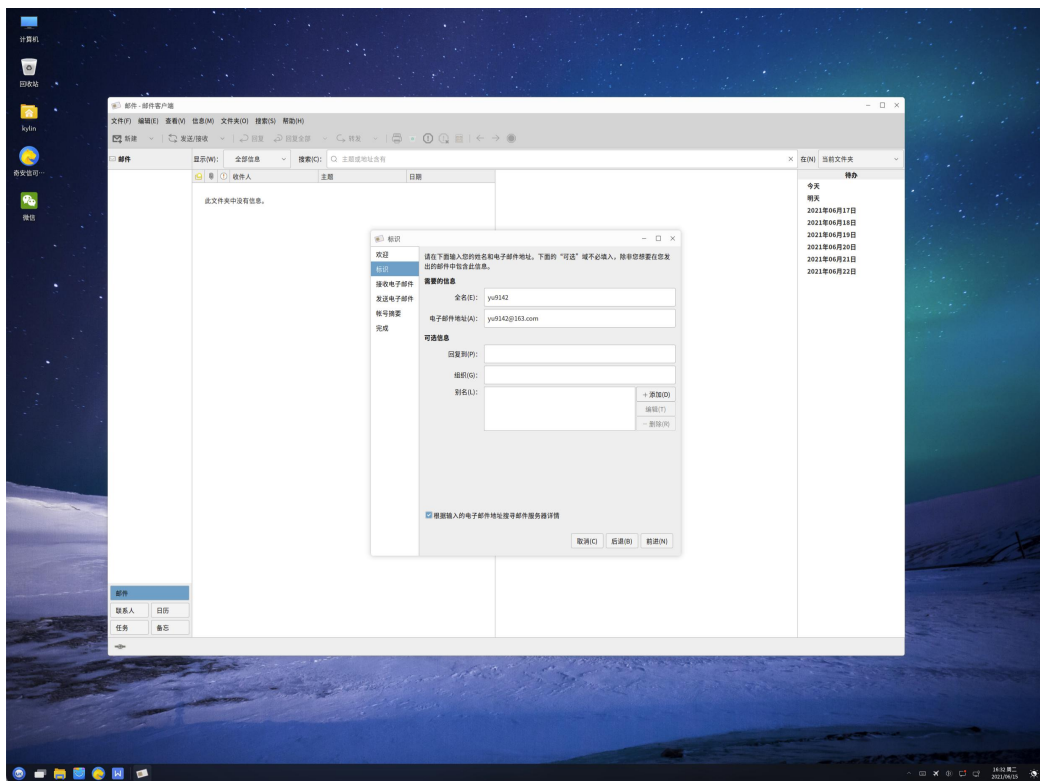


图 21 输入邮箱地址

根据实际情况，输入接收服务器地址、端口和邮箱地址，点击“前进”；

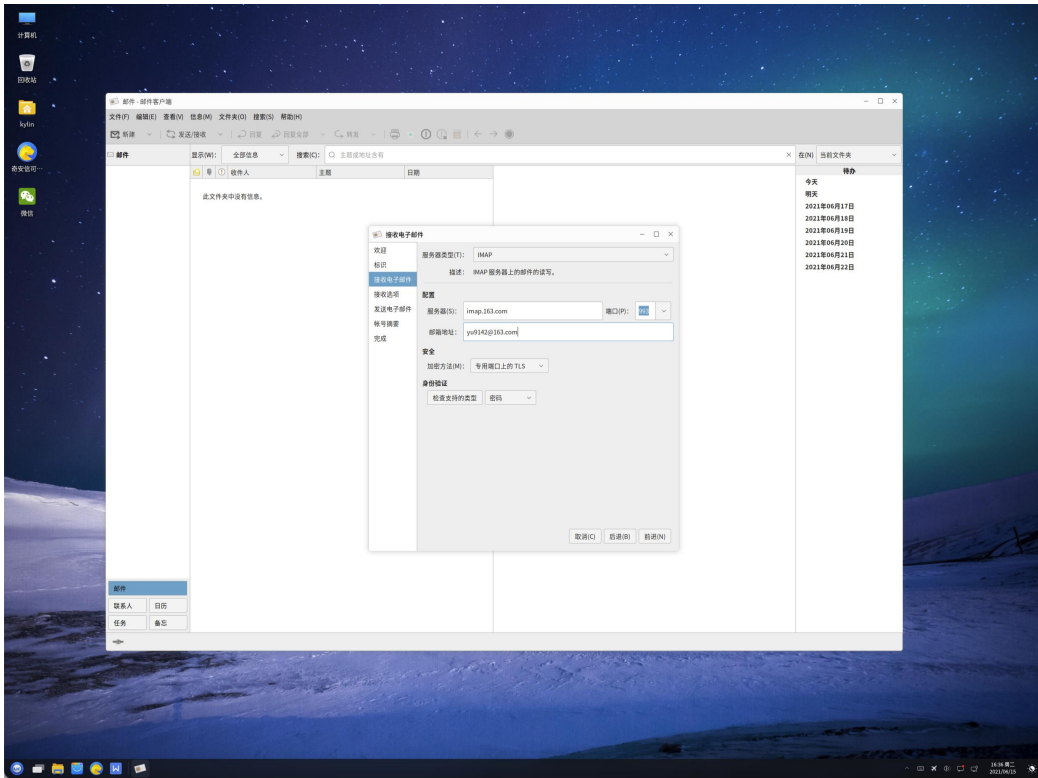


图 22 输入接收邮件服务器

调整接收选项，点击“前进”；

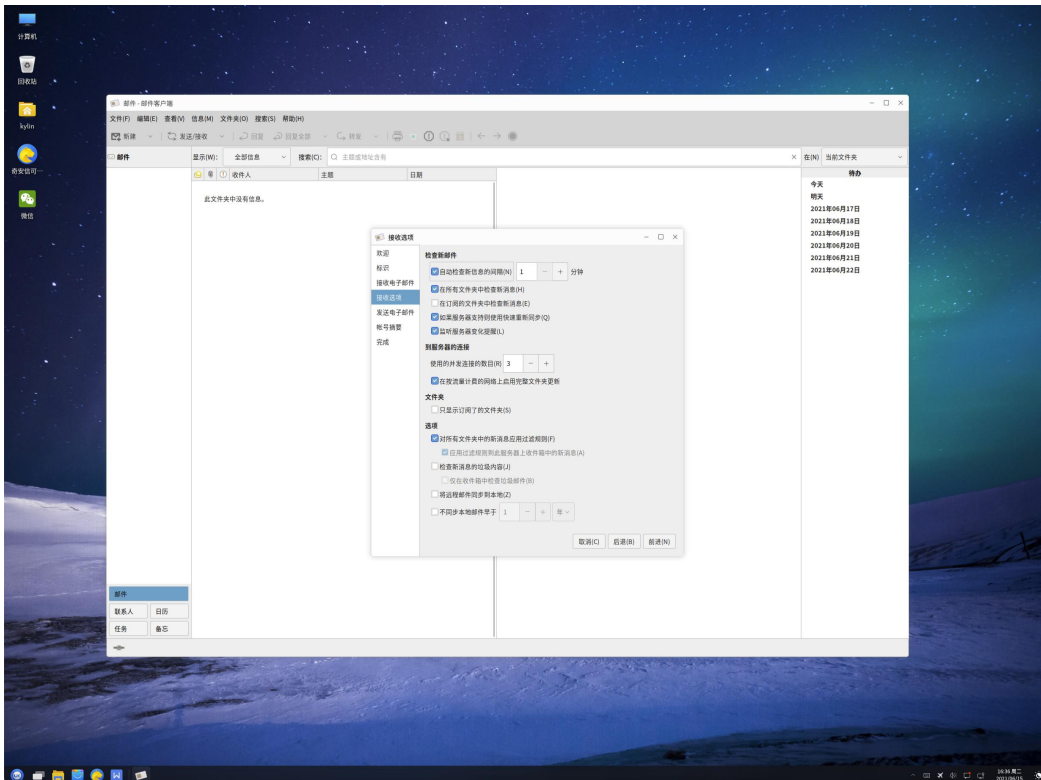


图 23 修改接收选项

根据实际情况，输入发送服务器地址、端口号，点击“前进”；

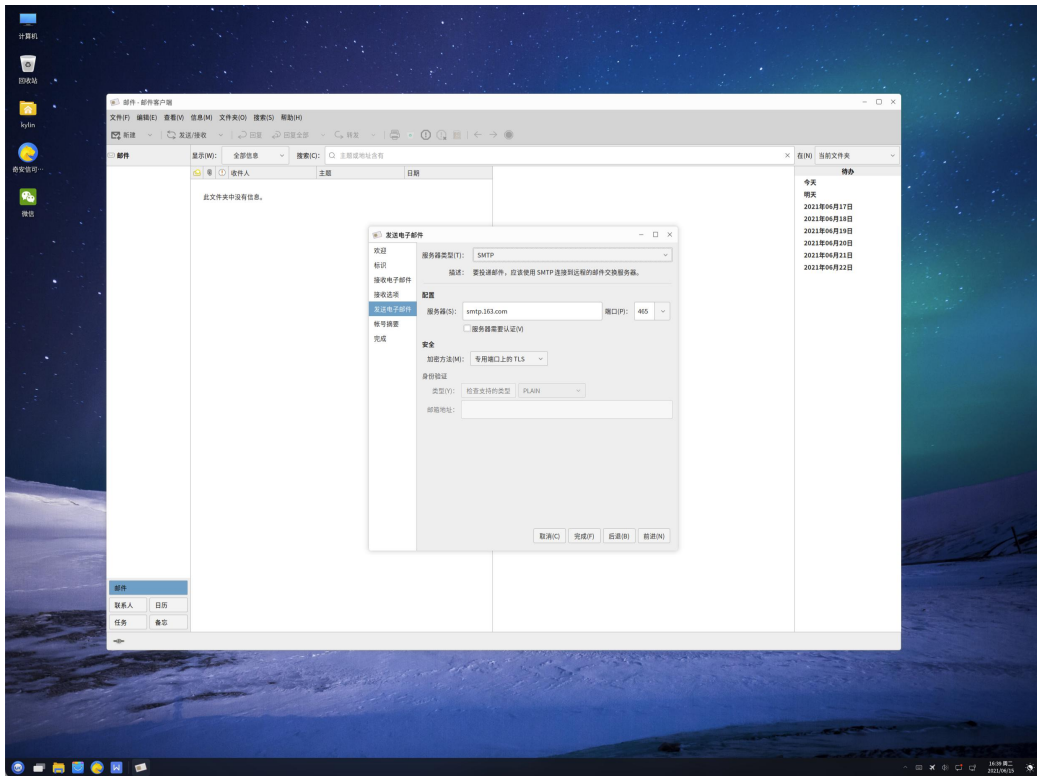


图 24 输入发送邮件服务器

设置帐号信息，点击“前进”；

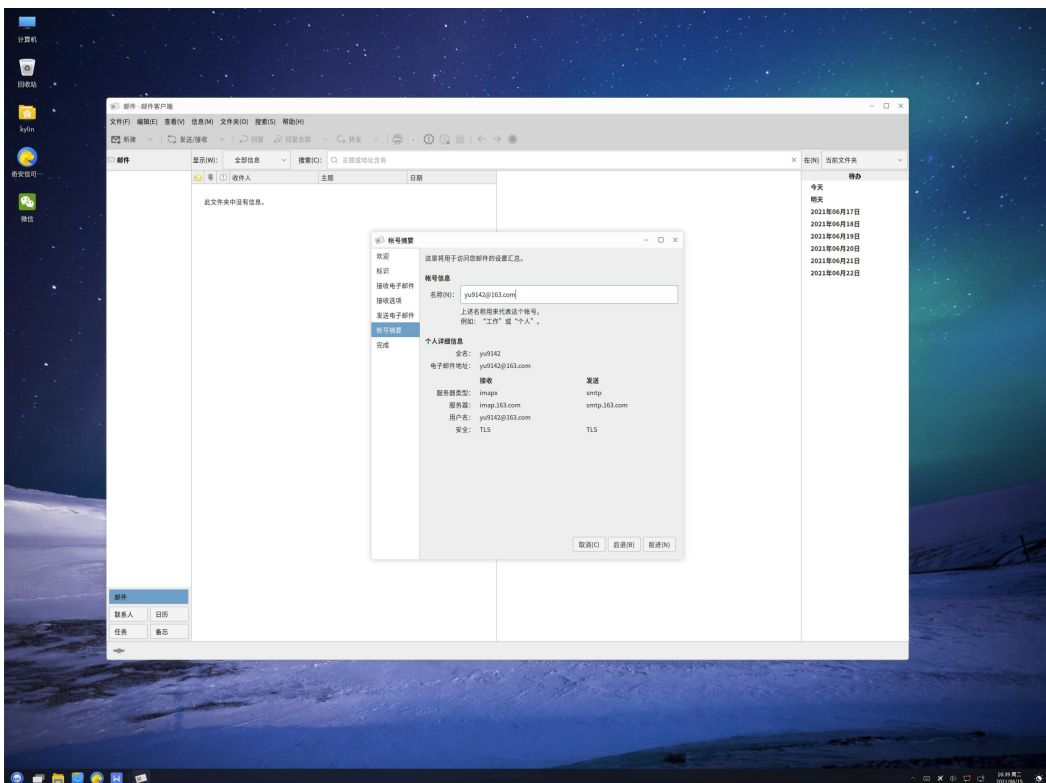


图 25 设置帐号信息

完成配置：

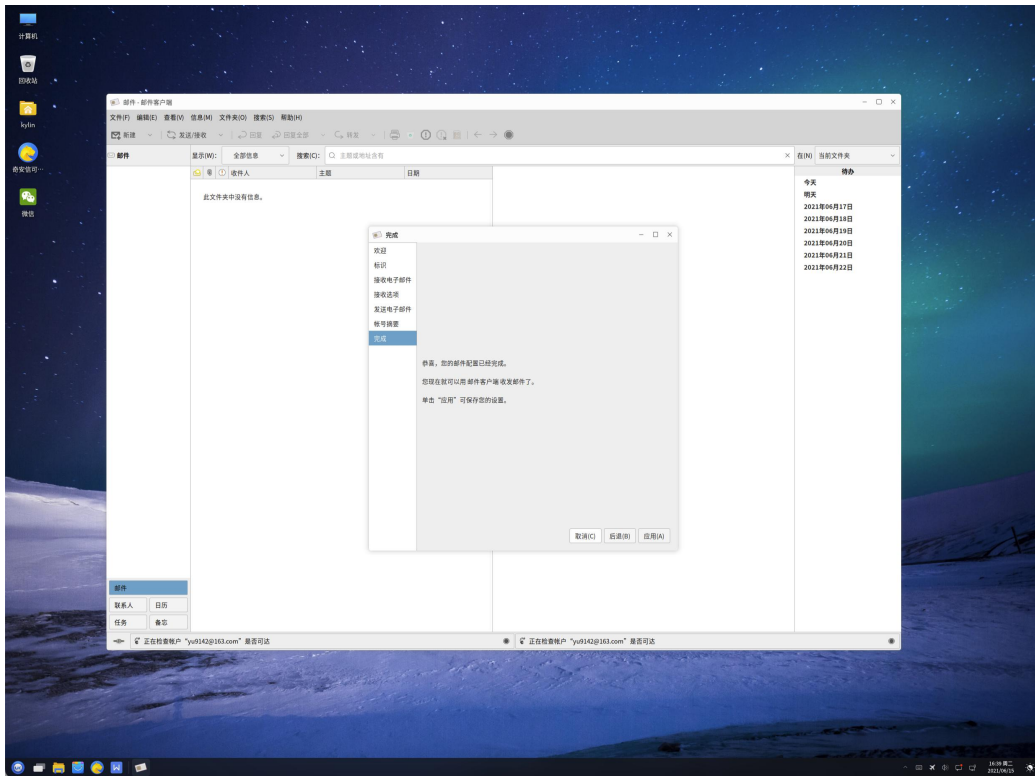


图 26 完成配置

输入邮箱的密码，点击“确定”。

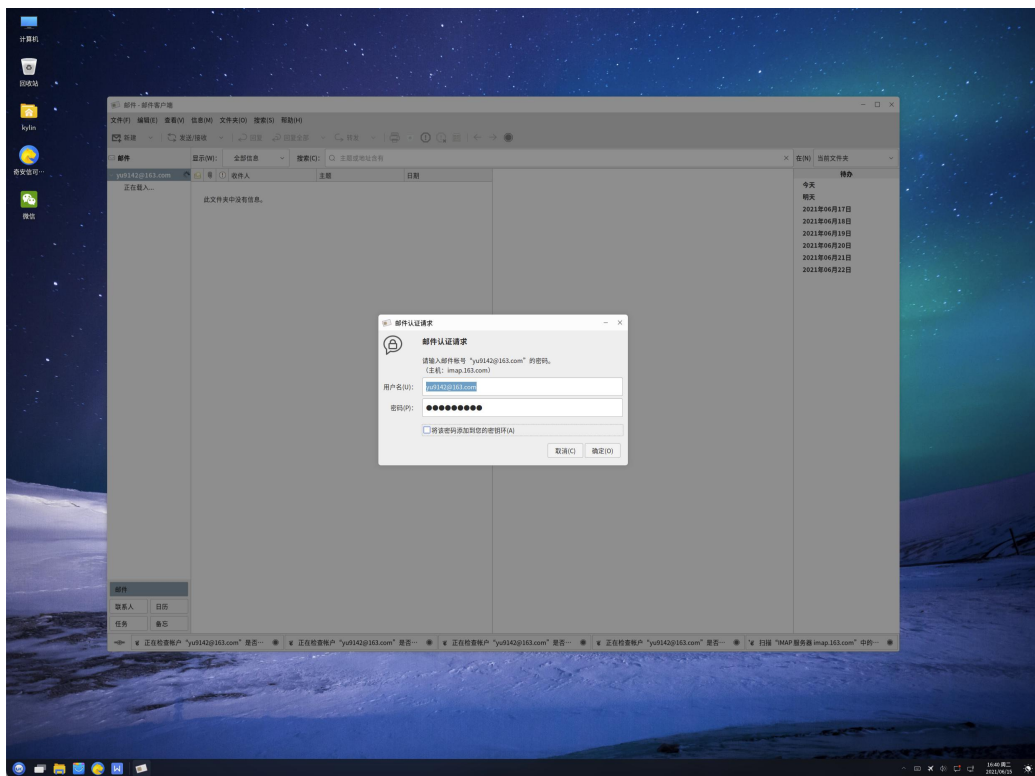


图 27 输入邮箱用户名和密码

待客户端同步邮件后，即可查看收发件箱内容。

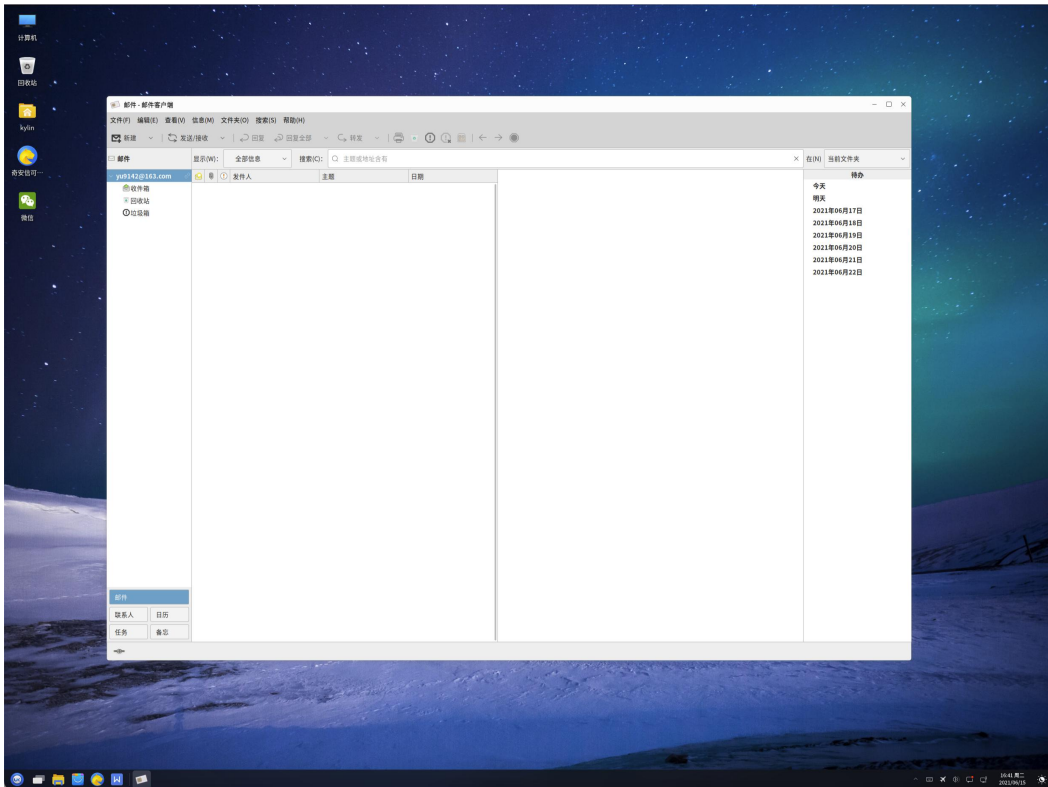


图 28 收发邮件

11 软件商店私有化

详见《软件商店与麒麟 ID 私有化部署文档》以及《软件商店管理运维手册（私有化）》。


软件商店与麒麟 ID 私有化部署文档.docx


软件商店管理运维手册（私有化）.doc